

Матушкина Татьяна Васильевна
мастер п/о, преподаватель
Руководитель: Матвеева Валентина Ефимовна
преподаватель, мастер п/о, методист

**Контрольно-измерительные материалы
для проверки сформированности общих и профессиональных компетенций**

**ОП.04 Основы конструирования и моделирования одежды
МДК 01.01. Технология пошива швейных изделий по индивидуальным заказам
Профессия 262019.03 Портной**

Тест состоит из 19 заданий. На его выполнение отводится 90 минут.

В начале каждого блока заданий имеется инструкция, указывающая на действия, которые необходимо выполнить.

Часть 1 (А) – проверка профессиональных знаний на основе теста выбора. Задания **А1 – А9** имеют только один правильный ответ. Оцениваются в 1 балл.

Часть 2 (В) – задание **В1** – с кратким ответом в виде цифр. Оценивается в 3 балла. Задания **В2 – В4** установления соответствия колонок и определения последовательности цифр. Оцениваются в 3 балла. Задания **В5 – В7** – вставить пропущенное слово. Оцениваются в 1 балл. Задание **В8** – вставить словосочетание. Оценивается в 2 балла.

Часть 3 (С) – задания с развернутым ответом. Оцениваются в 3 балла.

Ответы записываются на бланке рядом с номером задания.

Максимальное количество баллов, которое Вы можете набрать – 33 балла.

Советуем выполнять задания в том порядке, в котором они даны. Для экономии времени пропускайте задания, которые не удастся выполнить сразу, и переходите к следующему. Если после выполнения всей работы у Вас останется время, Вы сможете вернуться к пропущенным заданиям.

Постарайтесь выполнить наибольшее количество заданий и набрать максимальное количество баллов.

Желаем успеха!

**Вариант 1
Часть 1 (А)**

В заданиях А1 – А9 выберите правильный ответ.

А1. Измерения типовых фигур выполняют:

- 1) *металлическим антропометром;* 2) *большим толстотным циркулем;*
3) *сантиметровой лентой;* 4) *набором специальных линеек.*

А2. Прибавка на уработку (*Пу*) по длине и ширине зависит от:

- 1) *статичности фигуры;* 2) *влажно-тепловой обработки материала;*
3) *от процесса построения чертежа;* 4) *динамики фигуры.*

А3. Назовите требования, которые учитывают при выборе рациональных конструкций функциональных элементов (карманов, застежки и др.) и подборе материалов для пакета одежды.

- 1) *производственные;* 2) *гигиенические;* 3) *эстетические;* 4) *эксплуатационные.*

А4. Измерение, выполненное сантиметровой лентой между высшей точкой проектируемого плечевого шва у основания шеи и конечной его точкой, обозначается:

- 1) *Дп;* 2) *Шп;* 3) *Цп;* 4) *Оп.*

А5. Назовите прибавку, которая учитывается на линии бедер:

- 1) *Поб;* 2) *Пдб;* 3) *Пб;* 4) *Псб.*

А6. Измерение, выполненное сантиметровой лентой так, что сзади ее располагают нижним краем над шейной точкой, сбоку и спереди – по основанию шеи и замыкают над яремной вырезкой:

- 1) *Ош;* 2) *Сш;* 3) *Дш;* 4) *1/2Дш.*

А7. Измерение, выполненное сантиметровой лентой горизонтально, касаясь верхним краем задних углов подмышечных впадин, сбоку – по подмышечным впадинам, спереди – над основанием

грудных желез на уровне передних углов подмышечных впадин:

- 1) *CzI*; 2) *CzIII*; 3) *CzII*; 4) *Oz*.

A8. Измерение, выполненное сантиметровой лентой вокруг туловища на уровне более выступающих точек ягодичных мышц и с учетом наиболее выступающих точек живота:

- 1) *Об*; 2) *Сб*; 3) *Дб*; 4) *Вбед*.

A9. Укажите унифицированный размер длины клапана прорезного кармана мужского пальто размерной группы 100 – 108:

- 1) 18; 2) 19; 3) 17; 4) 22.

Часть 2 (В)

В задании В1 выберите три правильных ответа.

В1. Какие измерения производят полностью, а записывают в половинном размере:

- 1) *P*; 2) *D*; 3) *C*; 4) *Ц*; 5) *Ш*.

В задании В2 и В3 установите соответствие первого столбца со вторым и выберите правильный ответ.

В2. Между ассортиментными группами и их представителями:

Ассортиментная группа	Швейное изделие
1) национальная одежда	а) халат;
2) домашняя одежда	б) сарафан;
	в) трикотажная майка;
	г) фартук;
	д) косоворотка;
	е) кафтан.

В3. Между конструктивными линиями и размерными признаками:

Конструктивные линии	Размерные признаки
1) горизонтальные конструктивные линии	а) <i>Впк</i> (высота плеча косая);
2) вертикальные конструктивные линии	б) <i>Цг</i> (центр груди);
	в) <i>Оз</i> (обхват запястья);
	г) <i>Шп</i> (ширина плеча);
	д) <i>Дбр</i> (длина брюк);
	е) <i>Вг</i> (высота груди).

В задании В4 определите последовательность.

В4. Восстановите последовательность этапов построения чертежа основы конструкции:

- 1) строят базисную сетку чертежа;
- 2) определяют исходные данные и устанавливают прибавки;
- 3) выполняют расчеты по формулам;
- 4) строят линии чертежа основы конструкции на базисной сетке чертежа;
- 5) проверяют качество выполненного чертежа.

В заданиях В5 – В8 дополните предложение или вставьте пропущенное слово по смыслу или словосочетание.

В5. Конфигурация формообразующих линий влияет на степень _____ изделия к фигуре на различных участках и на визуальное восприятие внешнего вида модели на фигуре.

В6. _____ - боковая деталь изделия (составная боковая часть переда или спинки).

В7. Перед – основная передняя деталь плечевого изделия, цельновыкроенная или имеющая разрез для _____ от линии горловины до линии низа.

В8. Структура одежды характеризует строение формы по числу и виду ее частей. Различают _____ и _____ структуры.

Часть 3 (С)

С1. По рисунку (рис. 1) назовите основные силуэты одежды (не менее 3-х):

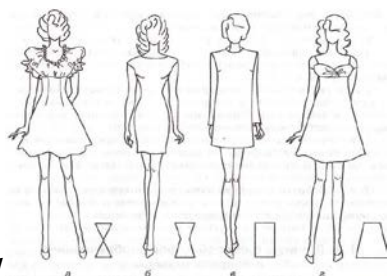


рис. 1

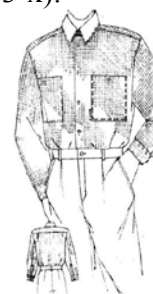


рис. 2

С2. Опишите внешний вид модели (рис. 2) (по следующему плану: силуэт, объем, декоративно-конструктивные элементы (рельефные швы, подрезы, фигурные вытачки), конструктивные элементы (основные конструктивные швы), функционально-декоративные элементы(карманы, застежки, капюшоны, шлицы и т.п.), декоративные элементы (бейки, канты, вышивка, воланы, кружева и т.п.)

Критерии оценки

<i>оценка</i>	<i>баллы</i>	<i>% правильных ответов</i>	<i>количество ошибок</i>
Отлично	29 – 33	90 – 100	0 – 4
Хорошо	24 – 28	75 – 89	5 – 8
Удовлетворительно	15 – 23	60 – 74	9 – 14
Неудовлетворительно	14 и менее	менее 60%	15 и более

Эталон ответов

**ОП.04 Основы конструирования и моделирования одежды
МДК 01.01. Технология пошива швейных изделий по индивидуальным заказам
Профессия 262019.03 Портной**

Вариант 1

Часть 1 (А)

задания части А	ответы части А
А1	3
А2	2
А3	4
А4	2
А5	3
А6	2
А7	1
А8	2
А9	1

Часть 2 (В)

задания части В	ответы части В	
В1	3	
	4	
	5	
В2	1	б;
		д;
		е;
	2	а;
		в;
		г.
В3	1	б;
		в;
		г;
	2	а;
		д;
		е.
В4	2;	
	3;	
	1;	
	4;	
	5.	
В5	прилагания;	

В6	бочок;
В7	застежки;
В8	сложные и простые.

Часть 3 (С)

задания части С	ответы части С
С1	
а	приталенный;
б	прилегающий (полуприлегающий);
в	прямой;
г	расширенный (трапециевидный).

С 2. Опишите внешний вид модели (по следующему плану: силуэт, объем, декоративно-конструктивные элементы (рельефные швы, подрезы, фигурные вытачки), конструктивные элементы (основные конструктивные швы), функционально-декоративные элементы (карманы, застежки, капюшоны, шлицы и т.п.), декоративные элементы (бейки, канты, вышивка, воланы, кружева и т.п.)

Сорочка верхняя мужская из набивной хлопчатобумажной ткани с рисунком в мелкую клетку (рекомендуемый раппорт клетки 1,0-1,5 см) прямого силуэта, со смещенными к переду плечевыми швами.

Перед с центральной застежкой до верха на 5 вертикальных обметанных петель и 5 пуговиц; с двумя накладными квадратными карманами, пристегивающимися к переду на обметанную петлю и пуговицу.

Спинка с притачной горизонтальной кокеткой до уровня лопаток, с 2-мя мягкими складками по линии соединения.

Рукава втачные типа «рубашечные», с надставкой, длинные; с притачными манжетами по низу, застегивающимися на одну обметанную петлю и пуговицу; с настрочной планкой вдоль разреза в шве соединения с надставкой.

Воротник – стояче-отложной на отрезной стойке, застегивающейся на одну горизонтальную обметанную петлю и пуговицу. Верхний и нижний воротники выполнены из отделочной гладкокрашеной хлопчатобумажной ткани в тональном сочетании с основным тоном основной ткани.

По карманам, вдоль швов соединения, по манжетам (со всех сторон), по воротнику и низу изделия проложена отделочная строчка на расстоянии 5 мм.

Рекомендуется использовать нитки и пластмассовую фурнитуру (пуговицы на 4 прокола) в тональном сочетании с основным тоном основной ткани и отделочной тканью.

Преподаватель: _____/Т.В. Матушкина/

Бланк ответов
ОП.04 Основы конструирования и моделирования одежды
МДК 01.01. Технология пошива швейных изделий по индивидуальным заказам
Профессия 262019.03 Портной

Вариант 1

Фамилия Имя Отчество

Часть 1 (А)

задания части А	ответы части А
А1	
А2	
А3	
А4	
А5	
А6	
А7	
А8	
А9	

Часть 2 (В)

задания части В	ответы части В
В1	
В2	
1	
2	
В3	
1	
2	
В4	
В5	
В6	
В7	
В8	

Часть 3 (С)

задания части С	ответы части С
С1	
а	
б	
в	
г	

С 2. Опишите внешний вид модели.

Наименование модели _____

Силуэт _____

Перед _____

Спинка _____

Рукава _____

фурнитура _____

Преподаватель: _____/Т. В. Матушкина/

**Контрольно-измерительные материалы
для проверки сформированности общих и профессиональных компетенций**

**ОП.04 Основы конструирования и моделирования одежды
МДК 01.01.Технология пошива швейных изделий по индивидуальным заказам
Профессия 262019.03 Портной**

Тест состоит из 20 заданий. На его выполнение отводится 90 минут.

В начале каждого блока заданий имеется инструкция, указывающая на действия, которые необходимо выполнить.

Часть 1 (А) – проверка профессиональных знаний на основе теста выбора. Задания **А1 – А9** имеют только один правильный ответ. Оцениваются в 1 балл.

Часть 2 (В) – задание **В1** – с кратким ответом в виде цифр. Оценивается в 3 балла. Задания **В2 – В4** установления соответствия колонок и определения последовательности цифр. Оцениваются в 3 балла. Задания **В5 – В7** – вставить пропущенное слово. Оцениваются в 1 балл. Задание **В8** – вставить словосочетание. Оценивается в 2 балла.

Часть 3 (С) – задания с развернутым ответом. Оцениваются в 3 балла.

Ответы записываются на бланке рядом с номером задания.

Максимальное количество баллов, которое Вы можете набрать – 33 балла.

Советуем выполнять задания в том порядке, в котором они даны. Для экономии времени пропускайте задания, которые не удастся выполнить сразу, и переходите к следующему. Если после выполнения всей работы у Вас останется время, Вы сможете вернуться к пропущенным заданиям.

Постарайтесь выполнить наибольшее количество заданий и набрать максимальное количество баллов.

Желаем успеха!

Вариант 2

Часть 1 (А)

В заданиях А1 – А9 выберите правильный ответ.

А1. Необходимый припуск на свободу движения и дыхания рассчитывают, прежде всего, для основных размеров тела, связанных со значительными изменениями объемов при дыхании и движении в горизонтальной плоскости. Это размеры, определяющие ширину изделия по линии:

1) *груди, талии, бедер;* 2) *шеи и рук;* 3) *талии, бедер и ног;* 4) *шеи, груди.*

А2. Прибавка, которая учитывается на уровне линии талии при построении чертежа конструкции:

1) *Пшт;* 2) *Пдт;* 3) *Пт;* 4) *Пст.*

А3. Назовите требования, которые включают показатели соответствия назначению и условиям эксплуатации, удобства пользования, срока службы, формоустойчивости, надежности в эксплуатации одежды.

1) *конструктивно-технологические;* 2) *экономические;*
3) *психофизиологические;* 4) *эксплуатационные.*

А4. Размерный признак *Озап* необходим для построения линии определяющую:

1) *ширину рукава внизу;* 2) *ширину проймы;*
3) *длину проймы;* 4) *для уточнения формы рукава.*

А5. Назовите прибавку к длине переда от вершины горловины до талии, которая складывается из прибавки *Пдтс* и припуска на уработку

1) *Пшп;* 2) *Пдт;* 3) *Пдтп;* 4) *Пенк.*

А6. Измерение, выполненное сантиметровой лентой горизонтально вокруг туловища на уровне линии талии:

1) *Дт;* 2) *Ст;* 3) *Шт;* 4) *От.*

А7. Прибавка на свободное облевание на участке спинки:

1) *Пшс;* 2) *Пспр;* 3) *Пдтс;* 4) *Пшпер.*

А8. Измерение, выполненное сантиметровой лентой от высшей точки проектируемого плечевого шва через выступающую точку грудной железы до линии талии спереди, обозначается:

1) *Впкп;* 2) *Дтс;* 3) *Дтп;* 4) *Впкс.*

А9. Укажите унифицированный размер длины клапана прорезного кармана мужского пальто размерной группы 88 – 96:

1) 17;

2) 15;

3) 18;

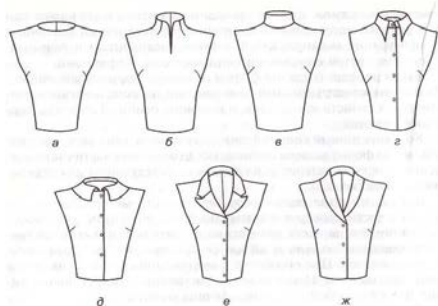
4) 19.

Часть 2 (В)**В задании В 1 выберите три правильных ответа.****В1.** Какие размерные признаки являются исходными данными при построении капюшонов:1) *Оп*;2) *Огол*;3) *Вгол.б*;4) *Вгол.з*;5) *Ош*.**В задании В2 и В3 установите соответствие первого столбца со вторым и выберите правильный ответ.****В2.** Между видом одежды и основными частями формы:

Вид одежды	Часть формы
1) <i>платье</i>	а) <i>лиф</i> ;
	б) <i>задняя половинка</i> ;
2) <i>брюки</i>	в) <i>юбка</i> ;
	г) <i>передняя половинка</i> .

В2. Между формообразующими линиями и деталями изделий и их элементов:

Формообразующие линии	Детали изделий
1) <i>контурные</i>	а) <i>линии рельефов</i> ;
2) <i>декоративно-конструктивные</i>	б) <i>край борта</i> ;
	в) <i>низ изделия(детали)</i> ;
	г) <i>линии канта</i>

В задании В4 определите последовательность.**В4.** Восстановите последовательность предварительного расчета основных параметров базисной сетки плечевого изделия:1) *ширина изделия*; 2) *ширина переда*; 3) *ширина спинки*; 4) *ширина проймы*.**В заданиях В5 – В8 дополните предложение или вставьте пропущенное слово или словосочетание.****В 5.** Баланс – это критерий _____ изделия.**В 6.** Прибавка к обхвату плеча (*Поп*) связана с характеристикой _____, т.е., от степени его прилегания к руке и шириной проймы.**В 7.** Главным фактором, влияющим на техническую прибавку, является изменение размеров тела в _____ по сравнению с его размерами в статике и изменение размеров тела при дыхании.**В 8.** При построении спинки плечевого изделия вытачка на участке плечевого шва зависит от _____ и _____.**Часть 3 (С)****С1.** В зависимости от характера членения одежды по основанию шеи (горловина – воротник) различают крои с различным оформлением горловины (*рис. 1*), перечислите их (не менее 3-х):*рис. 1**рис. 2***С2.** Опишите внешний вид модели (*рис. 2*) (по следующему плану: силуэт, объем, декоративно-конструктивные элементы (рельефные швы, подрезы, фигурные вытачки), конструктивные элементы (основные конструктивные швы), функционально-декоративные элементы (карманы, застёжки, капюшоны, шлицы и т.п.), декоративные элементы (бейки, канты, вышивка, воланы, кружева и т.п.)**Критерии оценки**

оценка	баллы	% правильных ответов	количество ошибок
Отлично	29 – 33	90 – 100	0 – 4
Хорошо	24 – 28	75 – 89	5 – 8
Удовлетворительно	15 – 23	60 – 74	9 – 14
Неудовлетворительно	14 и менее	менее 60%	15 и более

Эталон ответов
ОП.04 Основы конструирования и моделирования одежды
МДК 01.01. Технология пошива швейных изделий по индивидуальным заказам
Профессия 262019.03 Портной

Вариант 2

Часть 1 (А)

задания части А	ответы части А
А1	1
А2	3
А3	4
А4	1
А5	3
А6	2
А7	1
А8	3
А9	1

Часть 2 (В)

задания части В	ответы части В
В1	2
	3
	4
В2	
1	а;
	в;
2	б;
	г;
В3	
1	б;
	в;
2	а;
	г;
В4	1;
	3;
	4;
	2.
В5	посадки;
В6	рукава;
В7	динамике (движении);
В8	от осанки и структуры ткани.

Часть 3 (С)

задания части С	ответы части С
С1	
а	без воротника;
б	с неотрезным воротником-стойкой;
в	с отрезным воротником-стойкой;
г	с отрезным воротником на стойке;
д	с плосколежащим воротником;
е	с отложным воротником для изделий с отворотами;
ж	с воротником шаль.

С 2. Опишите внешний вид модели (по следующему плану: силуэт, объем, декоративно-конструктивные элементы (рельефные швы, подрезы, фигурные выточки), конструктивные элементы (основные конструктивные швы), функционально-декоративные элементы (карманы, застежки, капюшоны, шлицы и т.п.), декоративные элементы (бейки, канты, вышивка, воланы, кружева и т.п.)

Сорочка верхняя мужская из набивной хлопчатобумажной ткани с рисунком, прямого силуэта, носимая навывпуск, с фигурной линией низа; с погонами, одним концом входящими в проймы, другим (треугольной формы) пристегивающимся к середине плечевых швов.

Перед с центральной застежкой от линии груди до низа на 4 вертикальные обметанные петли и 4 пуговицы; с двумя накладными квадратными карманами и клапанами трапециевидной формы, пристегивающимися к карманам на обметанную вертикальную петлю и пуговицу.

Спинка без особенностей.

Рукава втачные типа «рубашечные», короткие.

Воротник стойка, переходящая по переду в отложной.

По краю стойки, бортов, погон, клапанам, вдоль шва притачивания клапана и по низу изделия проложена отделочная строчка на расстоянии 0,5 см. По низу рукава проложена строчка на расстоянии 2 см.

Преподаватель: _____/Т. В. Матушкина/

Бланк ответов
ОП.04 Основы конструирования и моделирования одежды
МДК 01.01. Технология пошива швейных изделий по индивидуальным заказам
Профессия 262019.03 Портной

Вариант 2

Фамилия Имя Отчество

Часть 1 (А)

задания части А	ответы части А
А1	
А2	
А3	
А4	
А5	
А6	
А7	
А8	
А9	

Часть 2 (В)

задания части В	ответы части В
В1	
В2	
1	
2	
В3	
1	
2	
В4	
В5	
В6	
В7	
В8	

Часть 3 (С)

задания части С	ответы части С
С1	
а	
б	
в	
г	
д	
е	

Ж	
---	--

С 2.

Наименование модели _____

Силуэт _____

Перед _____

Спинка _____

Рукава _____

фурнитура _____

Преподаватель: _____/Т. В .Матушкина/

