

Часть 2 (В)

В задании В 1 выберите три правильных ответа.

В1. Какие размерные признаки являются исходными данными при построении чертежа основы втачного рукава:

- 1) *Др*; 2) *Дтс*; 3) *Оп*; 4) *Дбр*; 5) *Озап*.

В задании В2 и В3 установите соответствие первого столбца со вторым и выберите правильный ответ.

В2. Между видом одежды и основными частями формы:

1) <i>брюки</i>	а) <i>рукава</i> ;
2) <i>пальто</i>	б) <i>задняя половинка</i> ;
	в) <i>лиф</i> ;
	г) <i>юбка</i> ;
	д) <i>передняя половинка</i> ;
	е) <i>воротник</i> .

В3. Между группой и элементами формообразования и декорирования одежды:

1) <i>декоративно-конструктивные</i>	а) <i>воланы</i> ;
2) <i>декоративные</i>	б) <i>рельефные швы</i> ;
	в) <i>канты</i> ;
	г) <i>подрезы</i> ;
	д) <i>фигурные вытачки</i> ;
	е) <i>вышивка</i> .

В задании В 4 определите последовательность.

В4. Восстановите последовательность в обозначении на ярлыке размера одежды:

- 1) *рост*; 2) *обхват бедер*; 3) *обхват груди*.

В заданиях В5 – В8 дополните предложение или вставьте пропущенное слово или словосочетание.

В 5. _____ одежды – цельнокроеная или состоящая из элементов часть швейного изделия: перед (полочка), спинка, рукав, воротник, левая (правая) половинка брюк, и т.д.

В 6. _____ (мерка, измерение фигуры) – размер участка между двумя антропометрическими точками фигуры.

В 7. Боковой _____ – это равновесие передних и задних частей одежды с боковыми деталями.

В 8. При построении переда плечевого изделия нагрудная вытачка зависит от _____ и объема изделия.

Часть 3 (С)

С1. В зависимости от характера членения одежды по основанию рук (пройма – рукав) различают основные покрои без рукавов и с рукавами (*рис. 1*). Перечислите их (не менее 3-х):

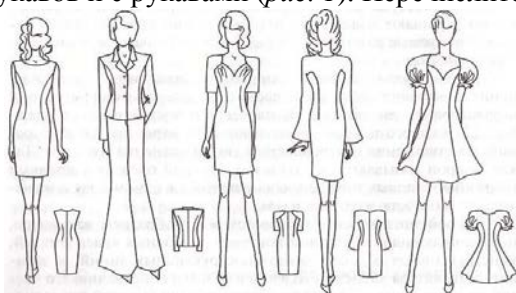


рис. 1



рис. 2

С2. Опишите внешний вид модели (*рис. 2*) (по следующему плану: силуэт, объем, декоративно-конструктивные элементы (рельефные швы, подрезы, фигурные вытачки), конструктивные элементы (основные конструктивные швы), функционально-декоративные элементы (карманы, застежки, капюшоны, шлицы и т.п.), декоративные элементы (бейки, канты, вышивка, воланы, кружева и т.п.)

Преподаватель: _____ /Т.В.Матушкина/

Критерии оценки

<i>оценка</i>	<i>баллы</i>	<i>% правильных ответов</i>	<i>количество ошибок</i>
Отлично	28 – 32	90 – 100	0 – 4
Хорошо	24 – 27	75 – 89	5 – 8
Удовлетворительно	15 – 23	60 – 74	9 – 14
Неудовлетворительно	14 и менее	менее 50%	15 и более

Эталон ответов
ОП.04 Основы конструирования и моделирования одежды
МДК 01. Технология пошива швейных изделий по индивидуальным заказам
по профессии 262019.03 Портной

Вариант 1

Часть 1 (А)

задания части А	ответы части А
А1	3
А2	1
А3	1
А4	2
А5	3
А6	3
А7	1
А8	2
А9	1

Часть 2 (В)

задания части В	ответы части В
В1	1
	3
	5
В2	1
1	б;
	д;
2	а;
	в;
	г;
	е.
В3	1
1	б;
	г;
2	д;
	а;
	в;
В4	1;
	3;
	2.
В5	деталь;
В6	размерный признак;
В7	баланс;
В8	размера.

Часть 3 (С)

задания части С	ответы части С
С1	
а	без рукавов;
б	с втачными рукавами;
в	с рукавами реглан;
г	с цельнокроеными с полочкой и спинкой рукавами;
д	с комбинированными рукавами.

С 2. Опишите внешний вид модели (по следующему плану: силуэт, объем, декоративно-конструктивные элементы (рельефные швы, подрезы, фигурные вытачки), конструктивные элементы (основные конструктивные швы), функционально-декоративные элементы(карманы, застежки, капюшоны, шлицы и т.п.), декоративные элементы (бейки, канты, вышивка, воланы, кружева и т.п.)

Пиджак мужской из пестротканой полушерстяной костюмной ткани с рисунком в клетку (раппорт клетки – 8 кв. см); полуприлегающего силуэта; с расширенным плечевым поясом, с плечевыми накладками, на притачной подкладке; со смещенными к спинке боковыми швами. С внутренними карманами: на левой и правой полочке – верхний прорезной карман с двумя обтачками из основной ткани с застежкой на навесную петлю и пуговицу и боковой (для мелочи) прорезной карман с двумя обтачками из основной ткани – на левой полочке.

Перед с отложными лацканами с острыми углами до линии талии, с декоративной петлей на конце левого лацкана, обметанной вдоль уступа лацкана; с центральной застежкой на 2 обметанные петли и 2 пуговицы, с закругленными бортами по линии низа; с отрезными бочками; с талиевыми вытачками, переходящими в подрезе в боковые прорезные карманы с горизонтальным входом с клапаном (с закругленными углами) и 2-мя обтачками; с верхним прорезным карманом с листочкой с настрочными концами с наклонным входом на левой полочке.

Спинка со средним швом. *Рукава* втачные, двухшовные (с локтевым и передним швами), длинные, с открытой шлицей в локтевом шве, декорированной 2-мя пуговицами. *Воротник* отложной с отворотом. Верхний воротник – с отрезной стойкой.

Рекомендуется использовать нитки и пластмассовые пуговицы на 4 прокола в тон основного цвета ткани.

Преподаватель: _____/Т.В.Матушкина/

Критерии оценки

<i>оценка</i>	<i>баллы</i>	<i>% правильных ответов</i>	<i>количество ошибок</i>
Отлично	28 – 32	90 – 100	0 – 4
Хорошо	24 – 27	75 – 89	5 – 8
Удовлетворительно	15 – 23	60 – 74	9 – 14
Неудовлетворительно	14 и менее	менее 50%	15 и более

**Контрольно-измерительные материалы
для проверки сформированности общих и профессиональных компетенций
ОП.04 Основы конструирования и моделирования одежды**

Тест состоит из 19 заданий. На его выполнение отводится 90 минут.

В начале каждого блока заданий имеется инструкция, указывающая на действия, которые необходимо выполнить.

Часть 1 (А) – проверка профессиональных знаний на основе теста выбора. Задания А1 – А9 имеют только один правильный ответ. Оцениваются в 1 балл.

Часть 2 (В) – задание В1 – с кратким ответом в виде цифр. Оценивается в 3 балла. Задания В2 – В4 установления соответствия колонок и определения последовательности цифр. Оцениваются в 3 балла. Задания В5 – В7 – вставить пропущенное слово. Оцениваются в 1 балл. Задание В8 – вставить словосочетание. Оценивается в 2 балла.

Часть 3 (С) – задания с развернутым ответом. Оцениваются в 3 балла.

Ответы записываются на бланке рядом с номером задания.

Максимальное количество баллов, которое Вы можете набрать – **32 балла**.

Советуем выполнять задания в том порядке, в котором они даны. Для экономии времени пропускайте задания, которые не удастся выполнить сразу, и переходите к следующему. Если после выполнения всей работы у Вас останется время, Вы сможете вернуться к пропущенным заданиям.

Постарайтесь выполнить наибольшее количество заданий и набрать максимальное количество баллов. Желаем успеха!

Вариант 2

Часть 1 (А)

В заданиях А1 – А9 выберите правильный ответ.

А1. При производстве одежды по индивидуальным заказам измерения фигуры делят на три группы. Назовите одну из них, размерные признаки которой дают необходимое представление о телосложении фигуры, не имеющей особых отклонений от пропорционально сложенной – типовой:

- 1) *дополнительные размерные признаки;*
- 2) *основные размерные признаки;*
- 3) *вспомогательные размерные признаки.*

А 2. Прибавка, которая учитывается к обхвату плеча на уровне ширины рукава под проймой при построении основы чертежа конструкции втачного рукава:

- 1) *Пспр;*
- 2) *Поп;*
- 3) *Пис;*
- 4) *Пишг.*

А 3. Назовите требования, предъявляемые к одежде, которые характеризуются устойчивостью ее формы, материала, конструкции, деталей, краев и швов к трению, сминанию, разрыву, изгибу, действию светопогоды, химчистке и стирке:

- 1) *эстетические;*
- 2) *эксплуатационные;*
- 3) *производственные;*
- 4) *эргономические.*

А 4. Назовите прибавку, которая учитывается на линии бедер:

- 1) *Пб;*
- 2) *Пдб;*
- 3) *Поб;*
- 4) *Псб.*

А 5. Измерение, выполненное сантиметровой лентой горизонтально по лопаткам между задними углами подмышечных впадин:

- 1) *Шг;*
- 2) *Шп;*
- 3) *Дс;*
- 4) *Шс.*

А 6. Измерение, выполненное сантиметровой лентой от конечной точки проектируемого плечевого шва по наружной поверхности плеча и предплечья до уровня измерения обхвата запястья:

- 1) *Др;*
- 2) *Др.зан;*
- 3) *Дп;*
- 4) *Вр.*

А 7. Измерение, выполненное сантиметровой лентой по горизонтали между выступающими точками грудных желез:

- 1) *Цг;*
- 2) *Шг;*
- 3) *Вг;*
- 4) *Сг.*

А 8. Измерение, выполненное сантиметровой лентой от линии талии по боковой поверхности бедра через наиболее выступающую часть бедра и далее вертикально до пола:

- 1) *Дсз;*
- 2) *Дсп;*
- 3) *Всб;*
- 4) *Дсб.*

А9. Укажите унифицированный размер длины входа карманов в готовом виде в боковых швах мужских брюк, если размер по $O_{гIII}$ 100:

- 1) 17;
- 2) 16;
- 3) 12;
- 4) 20.

Часть 2 (В)

В задании В 1 выберите три правильных ответа.

В 1. Какие размерные признаки являются дополнительными данными при построении чертежа основы рукава-реглан:

- 1) *Др*; 2) *Шрук.н*; 3) *Оп*; 4) *Вок*; 5) *Шпр*.

В задании В 2 и В 3 установите соответствие первого столбца со вторым и выберите правильный ответ.

В 2. Между конструкцией брюк и формы:

1) <i>брюки малого объема</i>	а) <i>с мягкими складками (сборками);</i>
2) <i>объемные брюки</i>	б) <i>прямые;</i>
	в) <i>расширенные;</i>
	г) <i>зауженные;</i>
	д) <i>узкие (плотные)</i>

В 3. Между разработкой модельной конструкции и построением базовой конструкции:

1) <i>разработка модельной конструкции</i>	а) <i>моделирование мелких деталей;</i>
2) <i>построение базовой конструкции</i>	б) <i>построение базисной сетки;</i>
	в) <i>нанесение модельных линий;</i>
	г) <i>определение исходных данных и установление прибавок;</i>
	д) <i>построение чертежа основы конструкции на базисной сетке чертежа;</i>
	е) <i>разработка мелких деталей.</i>

В задании В 4 определите последовательность.

В 4. Восстановите последовательность построения основных горизонтальных линий базисной сетки плечевого изделия:

- 1) *линия талии*; 2) *линия бедер*; 3) *длина изделия*; 4) *линия глубины проймы*.

В заданиях В 5 – В 8 дополните предложение или вставьте пропущенное слово или словосочетание.

В 5. Опорный _____ определяется положением конструктивных точек верхних срезов деталей относительно их средних линий в горизонтальном направлении.

В 6. _____ – деталь плечевой одежды, расположенная у основании шеи, имеющая разнообразную форму.

В 7. На величину декоративно-конструктивной прибавки оказывают влияние направление _____ и назначение модели.

В 8. Поясной называют одежду, которая удерживается на линии талии и опирается на тазобедренный пояс – поверхность тела, ограниченными линиями талии и бедер. К такой одежде относят _____ и _____.

Часть 3 (С)

С1. В зависимости от характера членения изделия по боковой поверхности горизонтальными линиями различают три вида покроя (*рис. 1*), перечислите их (не менее 2-х):

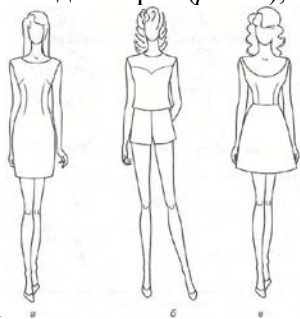


рис. 1

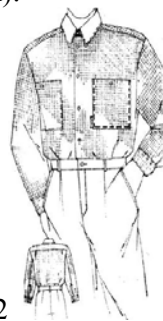


рис. 2

С2. Опишите внешний вид модели (*рис. 2*) (силуэт, объем, декоративно-конструктивные элементы (рельефные швы, подрезы, фигурные вытачки), конструктивные элементы (основные конструктивные швы), функционально-декоративные элементы (карманы, застежки, капюшоны, шлицы и т.п.), декоративные элементы (бейки, канты, вышивка, воланы, кружева и т.п.)

Преподаватель: _____ /Т.В.Матушкина/

Критерии оценки

<i>оценка</i>	<i>баллы</i>	<i>% правильных ответов</i>	<i>количество ошибок</i>
Отлично	28 – 32	90 – 100	0 – 4
Хорошо	24 – 27	75 – 89	5 – 8
Удовлетворительно	15 – 23	60 – 74	9 – 14
Неудовлетворительно	14 и менее	менее 50%	15 и более

Эталон ответов
ОП.04 Основы конструирования и моделирования одежды
МДК 01. Технология пошива швейных изделий по индивидуальным заказам
по профессии 262019.03 Портной

Вариант 2

Часть 1 (А)

задания части А	ответы части А
А1	2
А2	2
А3	2
А4	1
А5	4
А6	2
А7	1
А8	4
А9	2

Часть 2 (В)

задания части В	ответы части В
В1	2
	4
	5
В2	1
	б;
	г;
В3	д;
	2
	а;
В4	в;
	1
	а;
В5	в;
	е;
	2
В6	б;
	г;
	д.
В7	4;
	1;
	2;
	3.
В8	баланс;
В9	воротник;
В10	моды;
В11	юбку и брюки.

Часть 3 (С)

задания части С	ответы части С
С1	
а	цельнокроенный;
б	с различными вариантами кокеток;
в	с отрезной по линии талии и ниже.

С 2. Опишите внешний вид модели (по следующему плану: силуэт, объем, декоративно-конструктивные элементы (рельефные швы, подрезы, фигурные вытачки), конструктивные элементы (основные конструктивные швы), функционально-декоративные элементы(карманы,

застежки, капюшоны, шлицы и т.п.), декоративные элементы (бейки, канты, вышивка, воланы, кружева и т.п.)

Сорочка верхняя мужская из набивной хлопчатобумажной ткани с рисунком в мелкую клетку (рекомендуемый раппорт клетки 1,0-1,5 см) прямого силуэта, со смещенными к переду плечевыми швами.

Перед с центральной застежкой до верха на 5 вертикальных обметанных петель и 5 пуговиц; с двумя накладными квадратными карманами, пристегивающимися к переду на обметанную петлю и пуговицу.

Спинка с притачной горизонтальной кокеткой до уровня лопаток, с 2-мя мягкими складками по линии соединения.

Рукава втачные типа «рубашечные», с надставкой, длинные; с притачными манжетами по низу, застегивающимися на одну обметанную петлю и пуговицу; с настрочной планкой вдоль разреза в шве соединения с надставкой.

Воротник – стояче-отложной на отрезной стойке, застегивающейся на одну горизонтальную обметанную петлю и пуговицу. Верхний и нижний воротники выполнены из отделочной гладкокрашеной хлопчатобумажной ткани в тональном сочетании с основным тоном основной ткани.

По карманам, вдоль швов соединения, по манжетам (со всех сторон), по воротнику и низу изделия проложена отделочная строчка на расстоянии 5 мм.

Рекомендуется использовать нитки и пластмассовую фурнитуру (пуговицы на 4 прокола) в тональном сочетании с основным тоном основной ткани и отделочной тканью.

Преподаватель: _____/Т.В.Матушкина/

Критерии оценки

<i>оценка</i>	<i>баллы</i>	<i>% правильных ответов</i>	<i>количество ошибок</i>
Отлично	28 – 32	90 – 100	0 – 4
Хорошо	24 – 27	75 – 89	5 – 8
Удовлетворительно	15 – 23	60 – 74	9 – 14
Неудовлетворительно	14 и менее	менее 50%	15 и более

Список используемых источников и литературы

Основная:

1. Конструирование одежды: учебник для студ. учреждений сред. проф. образования: учеб. пособие для нач. проф. образования / Э.К.Амирова, О.В. Сакулина, Б.С. Сакулин, А.Т. Труфанова. – 5-е изд. стер. – М.: Издательский центр «Академия»,2008. – 496 с.
2. Радченко И.А. Конструирование и моделирование одежды на нетиповые фигуры: учебное пособие для нач. проф. образования / И.А. Радченко. – М.: Издательский центр «Академия», 2010. – 352 с.
3. Радченко И.А. Справочник закройщика: учеб. пособие для нач. проф. образования / И.А.Радченко, И.Б. Косинец. – М.: Издательский центр «Академия»,2008. – 416 с.
4. Радченко И.А. Основы конструирования и моделирования одежды: учебник для нач. проф. образования/ И.А.Радченко. – М.:Издательский центр «Академия»,2012. – 464 с.

Дополнительная:

1. Справочник по подготовке и раскрою материалов при производстве одежды/ Галынкер И.И., Гущина К.Г., Сафронова И.В. и др. – М.: Легкая индустрия, 1980. – 272 с., ил.
2. Козлов Б.А. Плотные многокомплектные раскладки деталей швейных изделий. – М.: Легпромбытиздат,1985. – 152 с.
3. Козлов В.П.Рулонное питание и автоматизация швейных процессов. – М.:Легкая индустрия,1979. – 240 с., ил.
4. Силаева М.А.Пошив изделий по индивидуальным заказам: учебник для нач. проф. образования/ М.А.Силаева. – 7-е изд.